



## **XV Pujada a SANT MATEU de BAGES** *Memorial Laia Altimira*

# **Manual de Seguretat**

Data:	28 D'Abril 2013
Organitzador:	<b>MOTO CLUB MANRESA</b>
N. Registre F.C.A.:	135
N. Registre D.G.E.:	2844
Adreça:	Muralla de Sant Francesc, 49 Hotel PERE III
Població:	E-08241 – MANRESA
Tel. i Fax.-	+34 93 872 36 20 <a href="http://www.motoclubmanresa.com">www.motoclubmanresa.com</a>



## INDEX

1.-	Introducció	3
2.-	Relació dels telèfons d'interès per a la seguretat de la prova	4
3.-	Característiques del traçat	4
4.-	Lloc de la Direcció de la Cursa	8
5.-	Organització de la Vigilància de Pista i Seguretat	8
6.-	Organització mèdica	11
7.-	Servei Contra Incendis i Rescat	12
8.-	Servei de Grua	12
9.-	Sistema de Comunicacions	12
10.-	Cadena de Comandament	13
11.-	Centres d'Evacuació previstos	14
12.-	Plans i Rutes d'evacuació	14
13.-	Informe d'actuació en cas d'accident	16



## **1.- INTRODUCCIÓ**

### **1.1.- Objectius**

Aquest MANUAL DE SEGURETAT te com a objectiu establir i assegurar les normes, mesures de seguretat, plans d'actuació etc....., encaminats a la prevenció i actuació en cas d'accident durant el desenvolupament de la Prova.

### **1.2.- Àmbit d'aplicació**

L'àmbit d'aplicació del pla serà la carretera BV-3003 on es desenvolupa la Prova, així com les àrees properes des de les que es pugui presenciar aquesta, amb una longitud de traçat de 5300 metres. de carretera, incloent les zones de pre-sortida i arribada a parc de meta.

### **1.3.- Relació d'oficials als qui va dirigit aquest Manual de Seguretat**

El present Pla de Seguretat va dirigit a tots els Oficials i persones de l'organització de la prova i altre personal complementari i de serveis, principalment a:

Director de Cursa i Adjunts  
Cap de Seguretat  
Director Metge i adjunts, i personal de les ambulàncies  
Vehicles d'intervenció i de rescat (Grues)  
Bombers  
Servei d'Ordre (Mossos d'Esquadra)  
Observadors de la Federació Catalana d'Automobilisme (FCA)

### **1.4.- Difusió del Pla de Seguretat**

El present Pla de Seguretat serà entregat prèviament a la celebració de la prova a totes les persones esmentades en el punt 1.3, que seran les encarregades d'instruir tot el personal sota la seva responsabilitat.

Durant el desenvolupament de la prova, aquestes mateixes persones seran les encarregades de l'acompliment de tots els punts d'aquest Manual, especialment en tots els temes relacionats amb la seguretat i protocols d'intervenció en cas d'incidents que ho requereixin.

### **1.5.- Difusió de normes als espectadors**

Abans de començar la prova, en els recorreguts de reconeixement i entre les diferents mànegues es distribuiran consignes a través de la megafonia, tant fixa com instal·lada en els vehicles de seguretat. Es donaran recomanacions sobre normes de seguretat i llocs d'ubicació del públic.

Així mateix es distribuiran fullets amb les dites normes entre el públic assistent.

### **1.6.- Difusió de normes a la Premsa**

Els mitjans de comunicació, especialment la premsa local i comarcal rebran notes prèvies a la prova que inclouran normes bàsiques de comportament del públic.



## **2.- RELACIÓ DELS TELÈFONS D'INTERÉS PER A LA SEGURETAT DE LA PROVA**

Direcció de Cursa	Ajuntament de Callús	93 693 00 00
Secretaria de Cursa		
Polícia Local		
Polícia de Trànsit	Servei Català de Trànsit	93 567 40 00
Ambulàncies	Creu Roja de Sallent	704 105 555
Hospital	Centre Hospitalari de Manresa	93 873 25 50
Centre de primers auxilis	CAP de Callús	93 836 01 06
Servei contra incendis	Bombers de la Generalitat	085
Ajuntament	Sant Mateu de Bages	93 836 00 10
Mossos d'Esquadra	Manresa	93 875 98 00 088
Organitzador	Moto Club Manresa	93 872 36 20

## **3.- CARACTERÍSTIQUES DEL TRACAT**

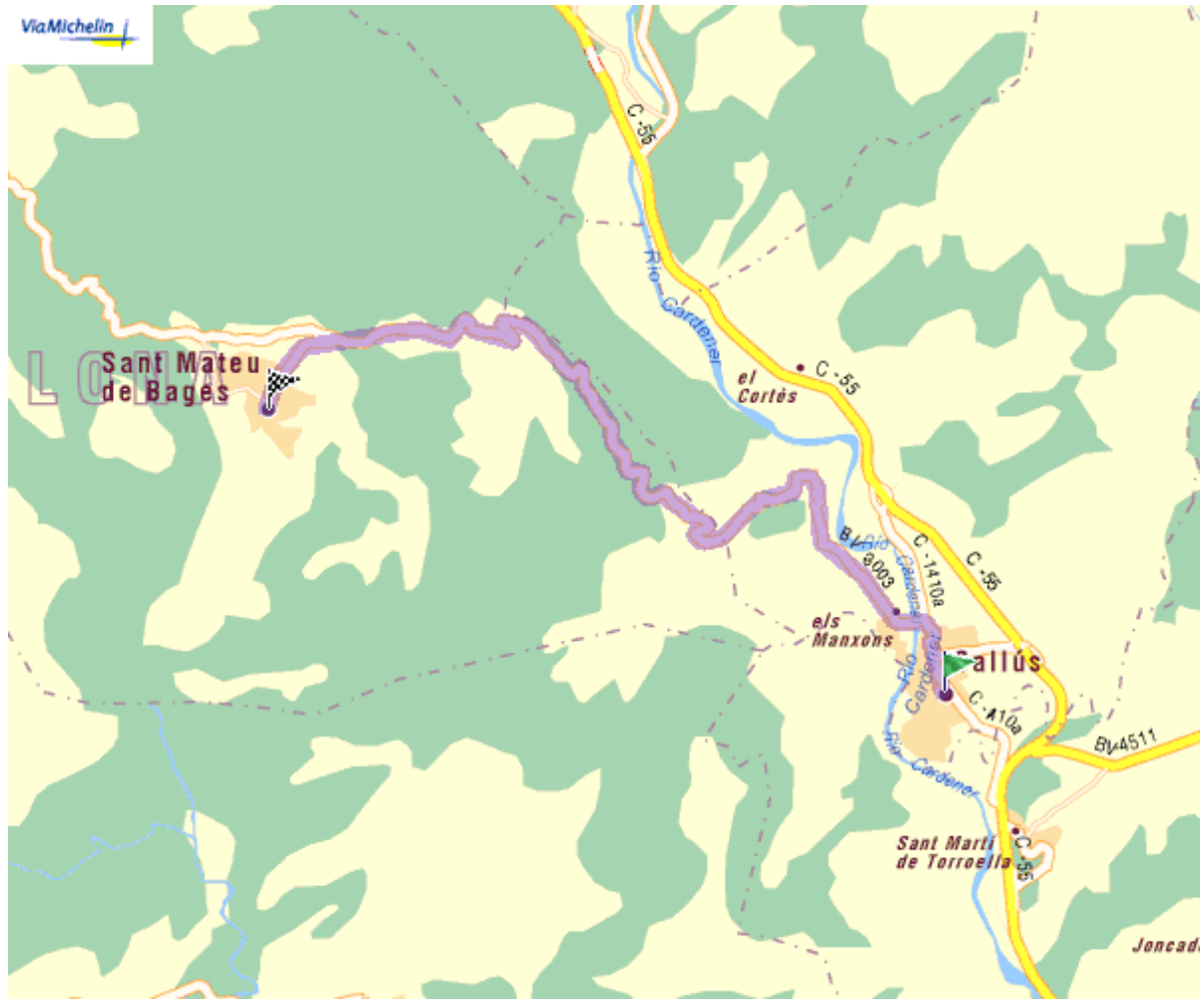
La Pujada a Sant Mateu de Bages transcorre per la carretera BV-3003, entre les poblacions de Callús i Sant Mateu de Bages.

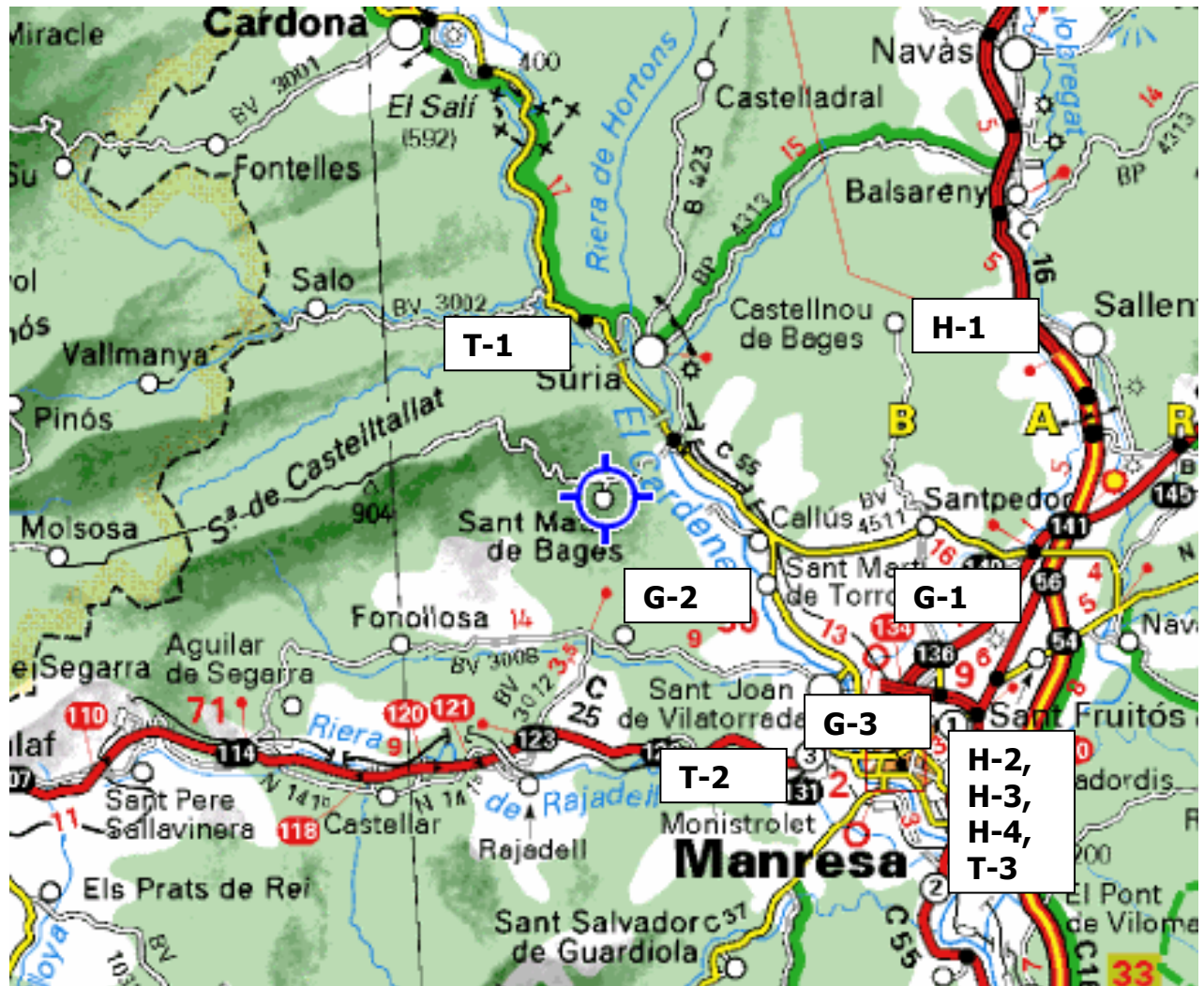
L'emplaçament de la sortida de la prova està situat a la carretera BV-3003, a la fita quilomètrica 0,75, a la sortida de la població de Callús, amb una altitud sobre el nivell del mar de 260 metres.

L'arribada està situada a Sant Mateu de Bages, fita quilomètrica 5,75 de la mateixa carretera, a una altitud sobre el nivell del mar de 569 metres, amb una longitud total de 5.000 metres.

El desnivell entre la sortida i l'arribada és de 309 metres, resultant un pendent mitjà del 6,18 %.

La principal via d'accés és per la carretera C-55, entre Manresa i Súria. Entrant per la població de Callús.





## Poblacions més pròximes

De la sortida de la prova: Manresa  
Súria  
Callús

De l'arribada de la prova: Sant Mateu de Bages

## SERVEIS MÉS PRÓXIMS

### Hotels

**H-1** Cal Segudet  
C/. Cal Segudet, s/n.  
08251 – CASTELLNOU DE BAGES

**H-2** Hotel Pere III  
C/. Muralla de Sant Francesc, 49  
08240 – MANRESA  
Tel.- 93 872 40 00



**H-3** Hotel Els Noguers  
Camí dels Trullols, s/n.  
08240 - MANRESA  
Tel.- 93 874 32 58

**H-4** Pensió Canudes  
C/. Magrané, 7  
08240 – MANRESA  
Tel.- 93 872 10 12

### **Tallers mecànics**

**T-1** Tallers Busca S.L.  
C/. De la Indústria, s/n.  
SÚRIA  
Tel.- 93 869 65 24

**T-2** Tallers Vilatorrada  
C/. De Josep Rojás, 25  
08250 – SANT JOAN DE VILATORRADA  
Tel.- 93 875 09 80

**T-3** Auto Bages, S.A.  
C/. Bernat de Cabrera, 141  
08240 – MANRESA  
Tel.- 93 874 43 98

### **Estacions de Servei**

**G-1** PETROCAT  
Carretera BV-4511 DE Callús a Santpedor, km 9  
08250 – SANT JOAN DE VILATORRADA  
Tel.- 93 836 10 70  
Horari: 7 a 23

**G-2** TAMOIL  
Carretera C-55 de Manresa a Súria, km 39  
08250 – SANT JOAN DE VILATORRADA  
Tel.- 93 836 10 72  
Horari: 7 a 21

**G-3** PETROCAT  
Carretera C-55 de Manresa a Súria, km 34 (rotonda Eix Transversal)  
Tel.- 93 877 01 63  
Horari: 0 a 24



#### **4.- DIRECCIÓ DE CURSA**

**a) Emplaçament i tipus d'instal·lació:**

Estarà situada a la línia de sortida de la cursa, al punt quilomètric 0,750 de la carretera BV-3003.

**b) Equipament material:**

- Un vehicle per al Director de Cursa, equipat amb llums giratoris intermitents, sirena, megafonia i equip de Transmissions.
- Un vehicle d'intervenció "S", a utilitzar pel Director Adjunt de Seguretat i el Director Metge.
- Un altre vehicle d'intervenció "S", situat a la base intermèdia, al punt quilomètric 3,7, entre els controls 12 i 13.
- Un vehicle "R", equipat amb mitjans d'extracció i rescat.
- La resta de vehicles d'intervenció.
- Aparells de comunicació de les diferents xarxes de comunicació.
- Telèfons.
- Els Directors Adjunts de Seguiment i Intervenció, amb diferents aparells de radio que asseguraran els enllaços amb els serveis de radio, localització de metges, ambulàncies, i enllaços telefònics.
- Cada membre del punt de direcció de Cursa, així com els seus vehicles també tindran radio transmissors i telèfons mòbils.

**c) Equipament humà**

En el punt de direcció de Cursa estaran les següents persones :

Director de Cursa.

Director Adjunt de Seguiment.

Director Adjunt d'Intervenció.

Secretari de Cursa.

Starter per donar el senyal de sortida i adjunts per la falca.

- El **Director de Cursa** i el **Director Adjunt** s'encarregaran del control i supervisió de tots els serveis i estaran en disposició per a donar les ordres oportunes.
- El **Director Adjunt Pista** i el **Director Metge** estaran en el lloc expectants a qualsevol incident que es pugui produir.
- El **Director Adjunt de Seguiment** farà el seguiment dels controls de sortida, de pas i d'arribada dels vehicles participants, informant puntualment a la direcció de cursa de qualsevol anomalia.

#### **5.- ORGANITZACIÓ, VIGILÀNCIA DE LA PISTA I SEGURETAT**

**a) Nombre i emplaçaments dels controls**

Per aquesta edició de la Pujada a Sant Mateu de Bages, el Moto Club Manresa desplegarà una sèrie de mitjans per a garantir la vigilància i seguretat de tot el recorregut, intentant cobrir tots els aspectes de la mateixa.

Controls amb l'experiència reconeguda, seran els responsables de transmetre als pilots les incidències en pista a través del joc de banderes, així com faran les funcions de radio – enllaços.





Serán un total de 19 punts de control, repartits per tot el recorregut, distribuïts de tal forma que cada un tingui visió directa amb el seu precedent i amb el següent.

Tots ells estan sota les ordres directes del Director de Cursa i son coordinats, supervisats i ubicats pels Directors Adjunts i el Cap de comissaris de Ruta.

Amb un total de :

- 19 Punts distribuïts al llarg del recorregut, segons plànol adjunt.
- 19 Oficials de Ruta.
- 19 Radio Enllaços.
- Personal Contra Incendis.
- Adjunts Col·laboradors.
- Agents de la Policia Local, Mossos d'Esquadra i Protecció Civil de Callús.
- Personal de Manteniment i Organització.

El Director de Cursa i el Cap de Seguretat, estaran al comandament i assumiran la responsabilitat del grup humà desplegat en el tram, els quals estaran assessorats pels Caps de Secció o Àrea, de cada un dels diferents grups d'actuació en el tram.

### **b) Equipament dels controls**

Amb un total de 19 punts distribuïts per tot el tram, el personal humà i material en cada punt serà :

- 1 Joc complet de banderes.
- 1 Extintor.
- Xiulets.
- 5 Kg. de Zepitol (sepiolita).
- Raspall o escombra.
- Armelles d'identificació.
- Talla cinturons (cutter ó similar)
- Manta ignífuga
- Radio transmissor

A més en els punts de control que coincideixen amb un dels 13 camins de possible accés es comptarà amb:

- Tanques metàl·liques i cintes per tancar
- Senyals d'Stop i Fulls informatius

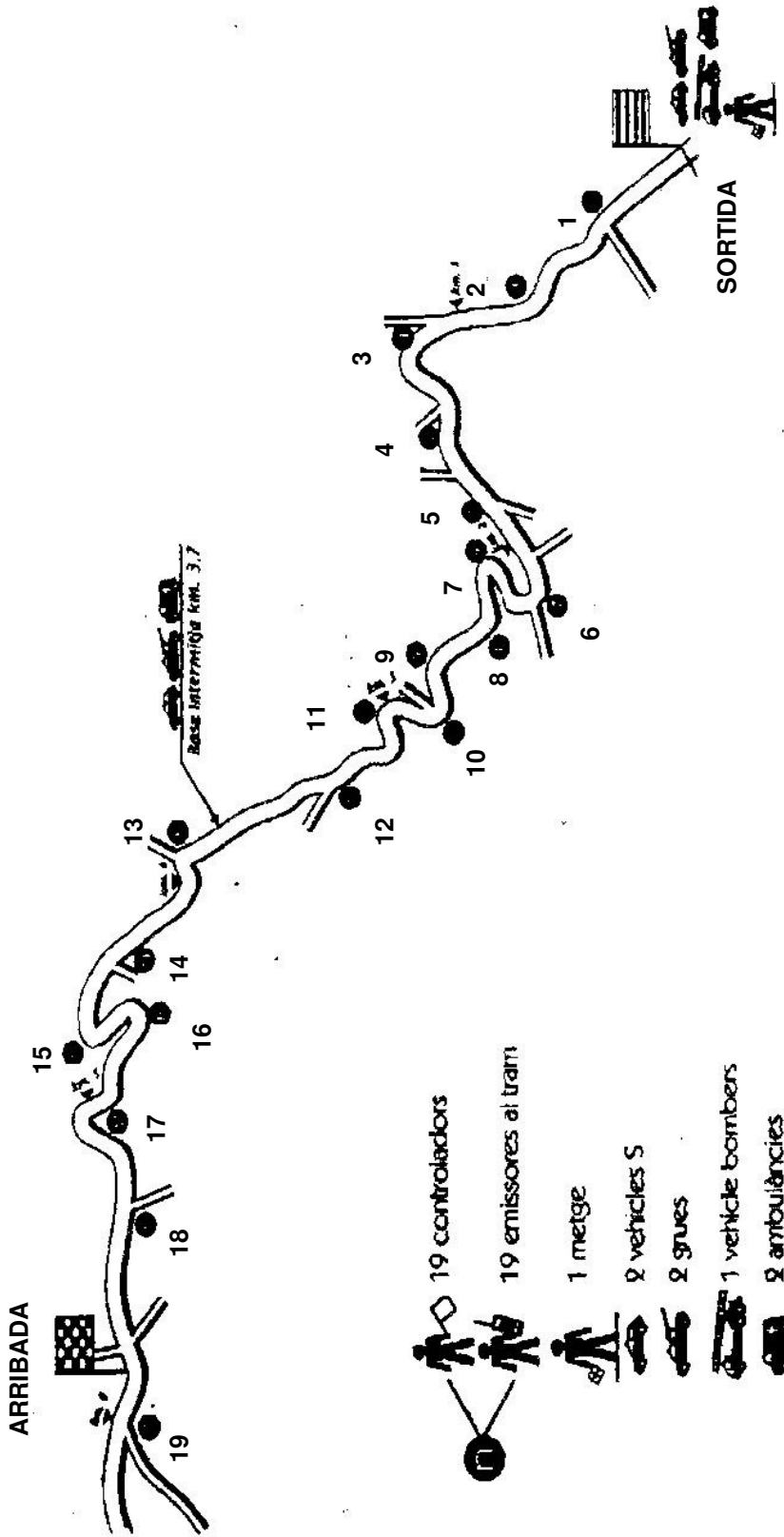
### **c) Personal**

- 1 Cap de Punt de control.
- 1 Oficial de Ruta - Senyalitzador.
- 1 Oficial d'intervenció (normalment el mateix Cap de Control)

### **d) Material de comunicació, tipus i ubicació**

El sistema de comunicacions esta constituït por 3 xarxes, que són descrites més endavant, en el punt 9 d'aquest Pla de Seguretat.

El Sistema de Cronometratge connecta directament la cèl·lula de sortida amb la cèl·lula d'arribada de la prova, i als seus cronometradors a través d'una línia independent de telèfon per el cronometratge.





### e) Personal de Vigilància

Es comptarà amb la participació del Servei de Protecció Civil de Callús i la col·laboració dels Mossos d'Esquadra per procedir al tancament de carretera i control d'accessos, així com de la seguretat i l'ordre en el marc de la prova.

El serveis d'extinció d'incendis, a càrrec del cos de Bombers, i els serveis sanitaris ubicats en l'inici del mateix tram, s'encarregaran de les missions pròpies del seu cos.

L'organització i vigilància del Parc de Treball i del Parc Tancat aniran a càrrec de personal de l'Organització, amb la col·laboració dels Mossos d'Esquadra, Protecció Civil i Policia Local de Callús si fos necessari.

## **6.- ORGANITZACIÓ MÈDICA**

### a) Planificació i jerarquia de comandament

L'organització ha establert una Estructura Medica que pugui garantir l'assistència medica en qualsevol punt del recorregut a qui ho necessiti, ja sigui pilot, assistència, espectador o responsable d'organització.

**DESCRIPCIÓ** Es designarà un CAP METGE que estarà sempre en contacte amb el DIRECTOR DE CURSA i amb els DIRECTORS ADJUNTS, per coordinar les actuacions a seguir en cas d'incident, sent responsabilitat d'aquest en matèria sanitària, així com la designació dels Mitjans mòbils a utilitzar, desplaçaments, etc....

L'Organigrama serà : **DIRECTOR DE CURSA**  
**DIRECTOR METGE**  
**EQUIP ASSISTENCIAL**

### b) Mitjans Humans

Els recursos humans dels que es disposa son els següents :  
2 Metges. Un d'ells en funció de **Director Metge**.  
2 Infermers en les ambulàncies.  
2 Tècnics en Transport Sanitari en les ambulàncies.

### c) Mitjans Materials

Els Mitjans materials disponibles seran els següents :  
1 vehicle "R"  
1 Ambulància altament equipada, a la sortida de la Prova.  
1 ambulància amb una dotació d'infermera i tècnic equipats amb material d'immobilització, perfusió i intubació, i un vehicle "S" en la Base intermèdia de la Prova (P.K. 3,7)

### d) Ubicació de tots els mitjans humans i materials

Els Mitjans humans estaran ubicats a la Sortida de la prova i la base intermèdia (P.K. 3,7) a disposició de la Direcció de Cursa.

Els Mitjans materials també estaran ubicats a la Sortida de la prova i base intermèdia segons el mapa adjunt.



**e) Disposició d'altres mitjans en cas necessari**

- Ambulàncies de la Creu Roja.
- Servei del parc de Bombers de Manresa

**7.- SERVEI DE CONTROL INCENDIS I RESCAT**

**a) VehICLES de rescat, equipament humà i material**

El servei d'intervenció denominat "S" ocupat pel Director Adjunt de pista i el Director Metge, que assegurarà una intervenció ràpida d'auxili i un perfecte coneixement "in situ" de la situació per proposar a direcció de Cursa l'adopció de les mesures necessàries. Aquest vehicle estarà dotat de llums llampurnejants, i transmissor per a comunicacions.

Un vehicle ràpid de rescat "R". equipat amb el material necessari per la intervenció mèdica o de excarceració en cas d'accident. Està ocupat per un Metge especialista en reanimació i un pilot.

**b) VehICLES contra incendis, equipament humà i material**

A més a més dels equips dels punts de vigilància, un vehicle del servei de bombers amb els respectius professionals, que tindran una intervenció immediata, si els extintors de la prova i el del vehicle "S" fossin insuficients.

**c) Ubicació de tots els mitjans contra incendis i rescat**

La ubicació dels Mitjans contra incendis i rescat esta contemplada en el plànol d'organització de Sortida.

També es disposa d'extintors que estan ubicats a :  
Verificacions Tècniques  
Parc d'Assistència

**8.- SERVEI DE GRUES**

**a) Nombre i tipus de grues**

Degut a les característiques del traçat amb, es comptarà amb 2 grues.

**b) Situació**

Aquests vehicles estaran ubicats un a la Sortida de la prova, i l'altre a la base intermèdia situada al Punt quilomètric 3,7 i a les ordres del Director de Cursa.

**9.- SISTEMA DE COMUNICACIONS**

**a) Descripció del sistema, tipus de comunicacions :**

El sistema de comunicacions està constituït per 3 xarxes :

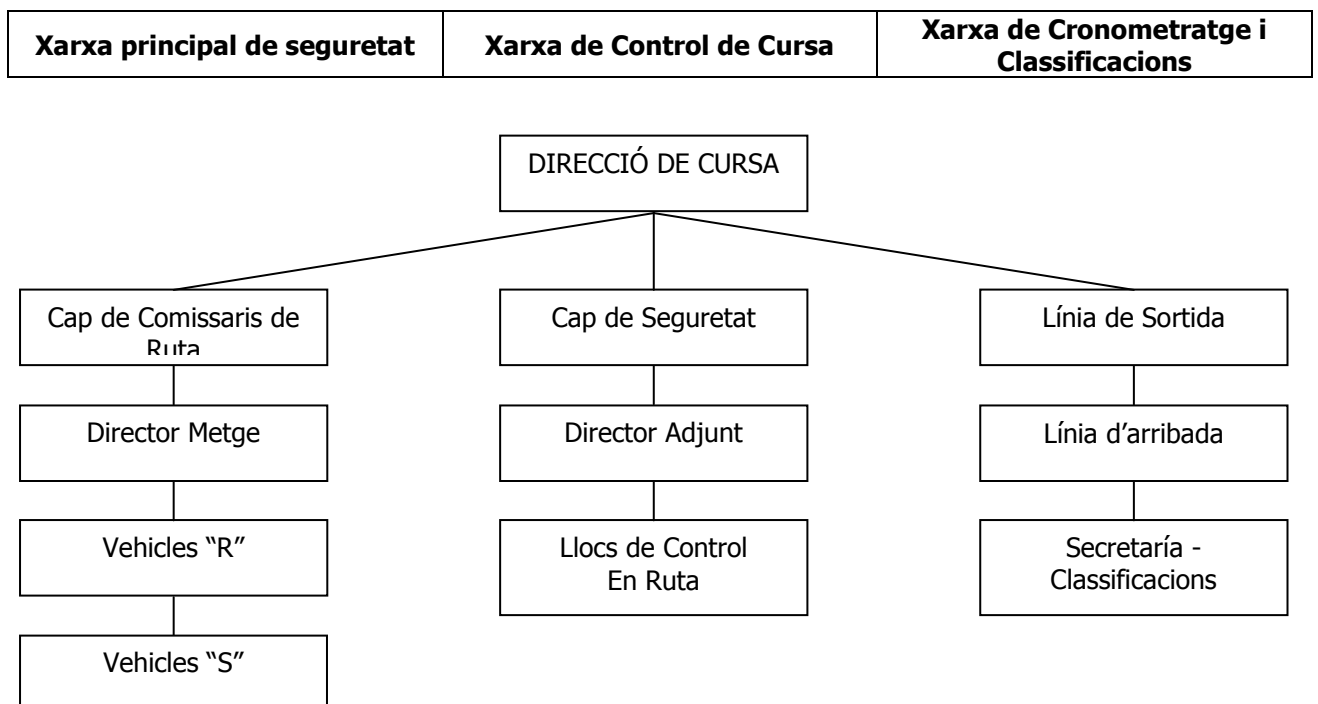
- 1.- Una xarxa principal de seguretat, que enllaça constantment a :
  - Direcció de Cursa
  - Cap de Comissaris de Ruta
  - Director Metge
  - Vehicles "R"
  - Vehicle "S"



- 2.- Una xarxa de control de Cursa, que enllaça permanentment :  
Direcció de Cursa  
Cap de Seguretat  
Director Adjunt de Seguiment  
Cadascun dels punts de control de ruta
- 3.- Una xarxa de comunicació de temps que, enllaça permanentment a :  
Línia de sortida  
Línia d'arribada  
Secretaria

A més es comptarà amb el suport de telèfons mòbils

### **ESQUEMA GENERAL DE COMUNICACIONS**



## **10.- CADENA DE COMANDAMENT**

- a) Correspon als **comissaris de ruta** efectuar la primera intervenció en cas d'accident; el Senyalitzador maniobrarà les banderes corresponents advertint al pilot i el Cap del punt de control informarà puntualment a Direcció de Cursa de la situació.
- b) En cas d'accident:

### **1ª Intervenció**

Immediatament els comissaris de ruta del sector on es produeixi, arribaran al lloc de l'accident portant els mitjans del punt de control per :

- Ajudar a extingir el foc
- Ajudar al pilot (cas de sortir il·lès)
- Netejar la pista de restes d'oli, etc....
- Recol·locar el muntatge de seguretat



Simultàniament, el Cap del punt de control, estarà informant al Director de Cursa si hi ha necessitat de serveis d'intervenció suplementaris.

## **2ª Intervenció**

El Director Mèdic i la resta de l'equip Assistencial depenen del Director de Cursa en tot el que no siguin actes assistencials, i serà aquest últim qui donarà l'ordre d'activar l'equip Assistencial.

Donada la longitud del tram, en cas d'accident, tant si aquest es produeix en la primera com en la segona meitat del tram, l'ambulància sempre serà activada conjuntament amb el vehicle "S" del tram corresponent.

La possible víctima que resulti d'un accident de la Cursa, serà traslladada a un dels Hospitals previstos en ambulància, un cop estabilitzada.

### **c) Si un vehicle s'atura :**

Els comissaris de ruta del sector l'apartaran a un lloc segur, el vehicle haurà d'esperar immòbil les instruccions de direcció de Cursa.

Cap pilot te dret a refusar que el seu vehicle sigui apartat fora de la pista; tot al contrari ha de facilitar la maniobra i obeir les instruccions dels comissaris de ruta.

## **11.- CENTRES D'EVACUACIÓ PREVISTOS**

Estan alertats per a rebre els possibles ferits els següents hospitals:

ALTHAIA  
**HOSPITAL DE SANT JOAN DE DÉU**  
C/. Doctor Joan Soler, s/n.  
08243 – MANRESA

ALTHAIA  
**CENTRE HOSPITALARI DE MANRESA**  
Av. Bases de Manresa, 6 i 8  
08242 – MANRESA

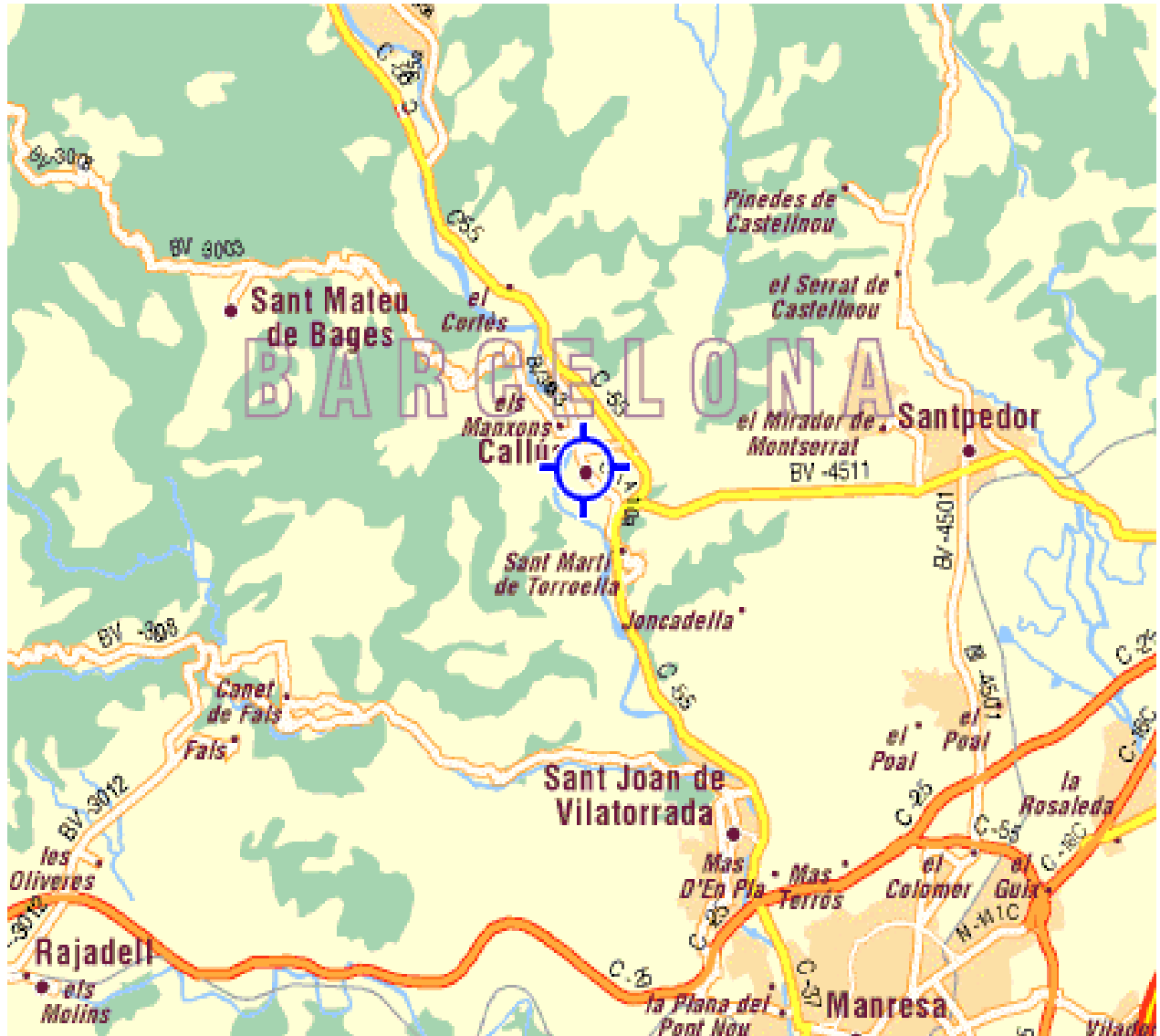
Ambdós centres es troben a Manresa, aproximadament a uns 8 quilòmetres de la línia de sortida. El temps de trasllat previst és d'entre 10 i 12 minuts.

En cas de cremats greus, aquests serien portats a un d'aquests hospitals i posteriorment, un cop estabilitzats, traslladats a l'Hospital de la Vall d'Hebron de Barcelona.

## **12.- PLANS I RUTES D'EVACUACIÓ**

El Director Metge decidirà en qualsevol cas a quin centre hospitalari caldrà traslladar el ferit. En el moment en que surti l'ambulància s'avisarà a l'hospital pertinent de la seva arribada. Al mateix temps es posarà en coneixement del Servei Català de Trànsit per agilitar el seu trasllat.

La ruta a seguir serà en tot cas des de la línia de sortida travessar Callús i anar a buscar la C-55 en direcció a Manresa, passant per la rotonda sota l'Eix Transversal a Sant Joan de Vilatorrada i entrant a Manresa per la C-37, carretera de Cardona a Manresa. Dins de Manresa, les ambulàncies usaran sempre la ruta més curta per accedir al centre hospitalari triat.





## **14.- INFORME D'ACTUACIÓ EN CAS D'ACCIDENT**

<b>Vehicle/s afectat/s número/s:</b>		
<b>Incident en el control número:</b>		
<b>Hora de sortida del participant:</b>		
<b>Vehicles sortits amb posterioritat:</b>		
<b>Hora de sortida del vehicle d'intervenció:</b>		
<b>Vehicles d'intervenció utilitzats:</b>		
<b>Hora de reanudació de la mànega:</b>		
<b>Descripció de l'incident</b>		
<b>Actuacions portades a terme</b>		
<b>Si és el cas, descripció dels danys físics soferts</b>		
<b>Si és el cas, danys produïts a tercers</b>		
<b>Dades dels possibles testimonis presencials</b>		
<b>Nom i Cognoms</b>	<b>DNI</b>	<b>Telèfon de contacte</b>

A Callús, a les ..... h. del dia ..... d' Abril de 2013.

**El Director de Cursa**

**El Cap de Seguretat**

**El Cap Mèdic**